



PŘEDMLUVA

„Logické schéma“ mýtu dominance je v lepším případě chabé, v horším případě strašidelné. Teorie je následující:

1. Sociální struktura vlků je popisována jako lineární dominantní hierarchie, ve které probíhá neustálý boj o postavení alfa samce a jeho dominanci nad zbytkem smečky.
2. Pes domácí pochází z vlků, a proto se k němu musíme chovat stejně jako k vlkům.
3. Domácí psi se nad námi snaží získat dominanci.
4. Měli bychom provést „preventivní útok“ a získat dominanci nad svým psem prosazováním tvrdých pravidel.

Ve skutečnosti se však věci mají takto:

1. Sociální struktura vlků je krapet vyvinutější a sofistikovanější než prostá lineární hierarchie. Takto zjednodušovat situaci je stupidní a nesmyslné. Mezi vlky existuje přátelství a loajalita a žijí spolu vcelku harmonicky.

2. Psi se velmi (VELMI) liší od vlků. Psi domácí byli selektivně šlechtěni po tisíce let, aby byli méně bázlivi a lépe uzpůsobení životu s lidmi. Kdyby vlci a psi byli stejní, sdílela by spousta lidí svůj domov s vlky.
3. Proboha, proberte se!
4. Tohle je jen velmi chabá záminka užívaná slaboduchými a *škodolibými* typy lidí k tomu, aby mohli na cvičáku i doma opatřit chudáky psy nálepkou „soupeře“.

U všech všudy, proč se chováme ke svému psovi, jako by to byl náš nejhorší nepřítel? Proč si všichni myslí, že se pes snaží převzít dominanci nad svými majiteli tím, že žere jako první, že projde první dveřmi, že si užívá pohodlí nábytku, přetahovanou, dychtivě táhne na vodítku, nebo prostě tím, že v domě udělá loužičku? Psi nejsou politici. Psi nejsou mistři lstivosti nebo dvojsmyslů. Psi jsou přímočaří, žijí tady a teď. Kdyby chtěl pes převzít dominanci nad svým pánem, tak to prostě udělá. Tečka. I v těch případech, kdy pes štěká, vrčí, chňape, kdy zaútočí, štípne nebo kousne, nejde ani tak o to, že by byl pes agresivní nebo dominantní, ale o to, že je vystrašený ze svého příliš dominantního majitele.

„Úvahy“, na kterých stojí mýtus dominance a spartánský výcvikový tábor programu redukce postavení ve smečce, jsou tak hloupé, až jsou směšné. Bohužel, tyto hloupé úvahy představují závažný problém v okamžiku, kdy je jejich výsledkem zanedbaný a týraný pes. Pravdou je, že mnoho nic netušících majitelů je donuceno týrat své psy pod záminkou „výcviku“ trenéry, kteří tyto metody praktikují.

Jistě, pravidla jsou důležitá – tedy některá pravidla – např. „sedni“, znamená sedni a „ticho“ znamená ticho. Majitel obvykle nejlépe ví, co by měl pes udělat, obzvláště když jde o jeho bezpečí. Takže když psi a lidé žijí spolu pohromadě, tak buď mohou všichni žít v psím doupěti a řídit se jeho pravidly, a nebo mohou žít psi s námi v našich domovech a podle našich pravidel. Pro lidi je samozřejmě mnohem jednodušší, aby se pravidla lidské domácnosti naučil pes. Každý vztah psa s člověkem je unikátní, a proto by si měl každý majitel určit pro svého psa *svá vlastní* pravidla domácnosti. Je na majiteli, aby rozhodl, kde bude pes spát, jestli to bude na posteli, v posteli, na zemi v ložnici, v přízemí, na gauči v obývací, v psím pelíšku na zemi v kuchyni, venku nebo v psí boudě. Záleží na majiteli, jaká učiní rozhodnutí ohledně svého psa. Dokud je majitel schopen přikázat psovi, aby ležel v boudě nebo odešel z postele, tak nemá žádný problém – pes bude spát tam, kde si majitel přeje.

Nejkrásnějším zážitkem ze života se psem je možnost být součástí unikátního mezidruhového vztahu, kde „dva jsou jeden.“ Užijte si tuto knihu. Užijte si svého psa.

Dr. Ian Dunbar Bsc, BvetMed, MRCVS, CPDT



ÚVOD

Cílem této knihy je dát dohromady přehled argumentů, přednesených mnoha významnými specialisty na psy a vlky, proč náš pes **není** vlk a nemělo by se s ním tedy tak zacházet. Zároveň přináší alternativní náhled na pojetí „psí dominance“.



Pokud si po přečtení této knihy budete pamatovat jen jednu věc, byl bych rád, aby to bylo to, že pes je pes a nikoli vlk převlečený za psa.

Během posledních třiceti až čtyřiceti let, kdy se stalo populární cvičit i psy, chované jen pro radost, používal prakticky každý kurz výcvikové metody založené na „pravidlech smečky“ a na nutnosti dominance majitele nad psem. Říkalo se, že bychom se svým krotkým, domestikovaným psem měli zacházet jako s vlkem, tedy divokým zvířetem. Toto bylo opakováno do

nekonečna řadou knih pojednávajících o výcviku psů. I dnes stále ještě vycházejí knihy a videa založená na těchto výcvikových metodách a podle mého názoru působí zmatek mezi majiteli, které neustále povzbuzují k tomu, aby si zajistili postavení alfa samce ve smečce a dominantní postavení nad svým psem.

Teorie o pravidlech smečky vychází z toho, že pes pochází z vlka, z čehož jsou vyvozovány tyto zavádějící závěry:

- Pes pochází z vlka, a proto se bude chovat jako vlk.
- Vlk obecný vytváří smečky se strukturální hierarchií, psi tedy také budou formovat smečky se strukturální hierarchií.
- Pes žijící s lidmi je součástí lidské smečky a měli bychom se k němu chovat jako ke členovi smečky.

Až donedávna nikdo nezpochyboval tento způsob uvažování. Během posledních pár let začaly kapacity v oboru etologie psa a vlka pokládat za sporné, zda je na místě zacházet se psem, jako by to byl vlk. V současné době již existuje řada knih (na některé z nich odkazují na následujících stránkách), které úspěšně popírají mýtus o tom, že se pes pokusí získat vyšší postavení než jeho majitel, pokud k tomu dostane příležitost. Naše současné znalosti a úvahy zpochybňují, že by bylo správné srovnávat chování psa a jeho vzdáleného bratrance vlka.

Věřím, že nastal čas otevřít se novým myšlenkám a uznat, že koncepce pravidel smečky patří do minulosti a že psi neplánují převrat s cílem převzít nadvládu nad svými majiteli.



OD VLKA KE PSU

Před třiceti až čtyřiceti lety byly výcvikové metody založené na získání a udržení dominance nad psem, což bývalo spojeno s používáním drsných metod a trestů. Tento typ výcviku nám cvičitelé odůvodňovali tím, že pes pochází z vlka a že stále má jeho způsob uvažování. Jinak řečeno, že stále přemýšlí jako vlk a měli bychom se k němu tedy chovat jako k vlkovi převlečenému za psa. Je smutné, že tento typ výcviku řada cvičitelů, jež ustrnuli v minulosti, stále provozuje. Někteří cvičitelé na svých lekcích stále ještě rozdávají seznam pravidel smečky, kvůli kterým majitelé zavádějí doma zbytečně přísný režim. Myšlenka, že je nutné získat dominanci nad psem, protože pochází z vlka, bez ohledu na to, o jak vzdálené příbuzenství se již nyní jedná, je natolik hluboko zakořeněná v našich výcvikových metodách, že už ani nevíme, jak jinak bychom mohli naše psy cvičit. S tím je však konec.

Pryorová uvádí (2002): *„Dominantní hierarchie, spory o dominanci a její testování jsou základní charakteristikou všech sociálních skupin od hejna hus po státní správu. Ale asi jen my*

lidé využíváme za účelem získání dominance tresty.“ Dále pokračuje a uvádí, že pokud chceme, aby pes změnil své chování, „jde o problém výcviku a měli bychom si být vědomi toho, jaké slabiny má používání trestu jako nástroje výcviku.“

Donaldsonová uvádí (1996): *„Myšlenka dominance se natolik vymkla kontrole, že celé školy výcviku vychází z předpokladu, že se při využití adekvátní dominance vše ostatní samo napraví. To je nebezpečné.“* uvádí a dále vysvětluje, že *„takto jsou psi vystavováni neuvěřitelné míře hrubosti.“*

Dobrá zpráva je, že stále více cvičitelů psů již používá pozitivní, motivační výcvikové metody s využitím odměny v podobě krmení, hračky nebo klikru, udělované za to, že pes udělal něco správně. Tyto výcvikové metody nejsou založené na „dominanci“ nad psem, ale spíše vytvářejí symbiotický vztah mezi majitelem a psem, kde učení je pro oba zábavou. Výsledkem je lépe vycvičený a šťastnější pes.

Proč dosud někteří lidé stále věří, že psi mají skryté úmysly a chtějí převzít „vládu“ nad svým pánem nebo získat v rodině vyšší postavení, než mají lidé? Chtějí si někteří psi **opravdu** zvyšovat svoje postavení v lidské „smečce“? **Opravdu** musíme být vůči psovi „dominantní“ nebo být „vůdcem smečky“? **Opravdu** fungují „pravidla smečky“, o kterých nám tvrdili, že je máme aplikovat na psy? **Rozumí** pes tomu, o co se aplikací pravidel smečky pokoušíme? **Opravdu** si pes myslí, že je součástí naší smečky, jak nám tvrdí většina knih o výcviku, nebo je jen součástí naší sociální skupiny?

Otázky, otázky, otázky. Jenže jsou to otázky, které musí být položeny a zodpovězeny!

Nemáme tak pevně zafixovanou představu o tom, že pes je součástí naší „smečky“, díky rozšířenému omylu, že když vlci formují smečky, tak domácí psi také? Lidé žijí v hierarchických kulturách. Od kolébky do hrobu, kamkoli se hne, skoro vždy se musíme někomu zodpovídat. Může se pak zdát přirozené aplikovat tento způsob uvažování i na náš vztah se psy a věřit, že když psi „instinktivně“ formují smečky, tak se musí považovat za součást i naší „smečky“. Proto v ní musí mít své místo a to úplně vespod, pokud má uspořádání odpovídat našim představám o hierarchii.



Nežijeme v mylné představě, že pes je zvíře, které „přirozeně“ formuje smečky? Máme zde dva zvířecí druhy, lidi a psi, kteří spolu žijí v jedné sociální skupině. Dlouho se věřilo tomu, že psi a lidé tvoří dohromady jednu smečku a v této smečce musí být lidé psům nadřazení nebo-li musí mít postavení alfy. Jsem přesvědčený, že tato úvaha je špatná.

Abychom pochopili, proč není chování domestikovaného psa stejné jako vlčí, musíme nejprve alespoň trochu pochopit, jak je strukturovaná vlčí smečka a jak vlastně funguje. Základní, stabilní vlčí smečka sestává z rodičovského páru a jejich

přímých potomků. Jde tedy o tzv. „nukleární rodinu“. Struktura smečky ale může být i složitější. Může jít o tzv. „rozšířenou rodinu“, ve které žijí i sourozenci a jejich potomci, tzv. „narušenou rodinu“, kde jeden nebo oba rodiče chybí, nebo tzv. „náhradní rodinu“, která přijala vlka z jiné smečky (Packard 2003). Složení smeček tedy nemusí být nutně jasně dané, ale jde o to, že je nutné se na ně dívat jako na rodiny. Většinou jsou tvořeny příbuznými, vzájemně spolupracujícími zvířaty. Hodně vlků ve věku dvou nebo tří let opouští smečku a hledá si partnera, se kterým by založili vlastní smečku. Tito osamělí vlci, kterým se říká „tuláci“, hledají jiného osamělého vlka opačného pohlaví. Raději riskují nástrahy divočiny, než aby zůstali v „nukleární rodině“, kde nemají šanci se spářit a tedy uplatnit své geny.

Vlci američtí tvoří smečky kvůli přežití a výchově potomstva. Musí se adaptovat na prostředí, a aby nakrmili svou smečku i potomstvo, musí často zabíjet vysokou zvěř. Přežít tedy mohou jen tehdy, pokud vytvoří smečku, která ovšem může být tvořena pouze rodičovským párem, a vlčata se režimu smečky musí přizpůsobit už ve velmi raném věku, pokud mají přežít. Nemůže to tedy být tak, že formování smečky je strategií k přežití, a nikoli genetická dispozice? Prof. Ray Coppinger studoval vlky i psy po mnoho let a o smečkovém chování píše toto (2001): *„Výzkumy naznačují, že smečkové chování představuje reakci na specifické prostředí... Vlci neformují smečky vždy; některé populace netvoří smečky nikdy.“* A o psech uvádí: *„Nezdá se, že by psi disponovali základním chováním, které by umožňovalo tvorbu opravdových vlčích smeček.“* Domněnku, že smečkové chování není geneticky dané, podporuje i hypotéza Schmidta a Mecha (2000): *„Věříme tomu, že vlci žijí*

ve smečkách hlavně proto, že dospělé páry se pak mohou efektivněji dělit se svým potomstvem o přebytečnou potravu z lovu vysoké zvěře.“ Takže pokud vlci neformují smečky instinktivně (geneticky), proč by to měli dělat psi? A navíc vlci tvoří smečky pouze s jedinci stejného druhu, tak proč by tedy pes měl tvořit smečku s jiným druhem, například s lidmi?

Pokud se štěně psa domácího v období časně socializace dobře nesocializuje s ostatními psy (neseznámí se s nimi nebo s nimi nepotká), může se v pozdější době bát jiných psů a tento strach mu může vydržet po celý život. Více psů může spolu spokojeně žít v jedné domácnosti a dobře spolu vycházet, pokud byli správně a v optimálním věku socializováni s ostatními psy. Podle dr. Iana Dunbara (1979) *„ve většině případů, kdy psi utvoří smečku, jde spíše o výjimku potvrzující pravidlo“*. K tomuto tématu dále říká: *„Představy o významu hierarchie byly značně přehnané. Zdá se, že ve většině případů žijí psi v relativní harmonii s ostatními členy skupiny (to zdůrazňuji já), ve které se každý stará hlavně o své vlastní záležitosti a je mu v podstatě jedno, co dělají ostatní.“*

Ve většině případů psi dokážou žít celkem šťastně v rámci dané sociální skupiny, tak proč by měli cítit potřebu být součástí naší „smečky“? Popravdě, náš pes domácí nemá žádný důvod tvořit smečku se svým lidským majitelem, jelikož vše potřebné k přežití má zajištěno – svým majitelem. Pokud tedy pes nemá žádný důvod, proč by s námi měl tvořit „smečku“, není ani žádný důvod, proč bychom se měli snažit „získat dominanci“ nad svým psem nebo být alfou smečky.

KDY VLK NENÍ VLK? KDYŽ JE TO PES

Dříve než předložím fakta, která, jak doufám, sesadí z trůnu teorii pravidel smečky, je mi důležité vysvětlit, proč pes není vlk. Dle taxonomie Clutton-Brocka (1999), se do čeledi *Canidae* (psoviti) řadí 38 rodů. Patří mezi ně i vlk obecný (*Canis lupus*), u kterého, jak dobře víme, všechno začalo. A také pes domácí (*Canis familiaris*), jak ho známe dnes.



*Obr. 1 Honey,
pes domácí
(canis familiaris)
žvýkající svůj pelíšek!*

*Obr. 2 Canis Lupus
(vlk obecný)
(s laskavým svolením
Montyho Sloana,
Wolf Park, Lafayette,
Indiana)*



Navzdory mnoha hypotézám, které se během uplynulých staletí zabývaly otázkou, kdo z čeledi *Canidae* je předkem psů, vědecké poznatky naznačují, že pes domácí (*Canis familiaris*) pochází z vlka (*Canis lupus*). Důvody vedoucí k tomuto závěru jsou dobře zdokumentovány v mnoha publikacích a není důvod je v této knize blíže rozebírat. Hlavní důvody, proč si myslíme, že psi pocházejí z vlků jsou:

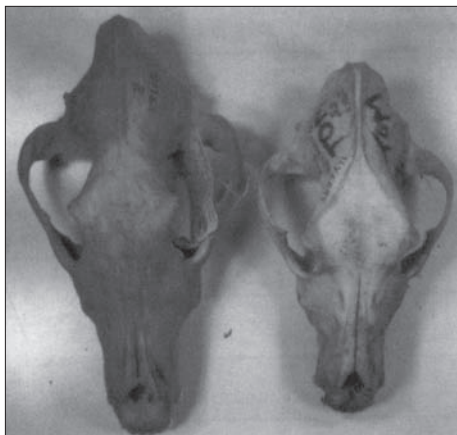
- mitochondriální DNA je u nich prakticky identická
- mají stejný počet chromozomů (78)
- mají stejný počet zubů (42)

V průběhu evoluce došlo k některým významným změnám stavby těla.

Psí zuby se zmenšily, jsou více natěsnány u sebe a čelisti jsou subtilnější. V současnosti rozlišujeme tyto tři tvary hlavy (Penman 1994):

- Mezocefalická: tvar je nejpodobnější vlčí lebce, ale o trochu menší, má středně dlouhý čumák, typický pro německého ovčáka, labradora a teriéry. Tento tvar hlavy má 75 % psů.
- Brachycefalická: krátký, široký čumák, typický pro mopse, pekingské psíky, ši-tzu, buldoky a boxery. Oči jsou na lebce posazené vpředu.
- Dolichocefalická: dlouhý, úzký čumák je typický pro chrty. Oči jsou posazené po stranách lebky.

Mozek psa se oproti vlčímu zmenšil o 20–25 % (též viz obr. 3). Spekuluje se, že vlci jsou inteligentnější než psi, protože musí



Obr. 3 Lebka vlka vážícího 43 kg (vlevo), a 43 kg vážícího psa (vpravo), s laskavým svolením Raye Coppingera

„pracovat“, aby přežili, i o tom, že jsou psí optické a sluchové vjemy vzhledem k menšímu mozku méně přesné než vlčí. Mozek se stal menší také proto, že potřebuje k rozvoji mnoho kalorií. Když lidé začali stavět tábořiště a osady, začali se vlci žijící poblíž lidských obydlí (konkrétně vlci s krátkou útěkovou vzdáleností, kteří při vyrušení neutíkali příliš daleko) stravovat na sídlištních smetištích, kde konzumovali krmění s nižší výživovou hodnotou. Byli to tito vlci, kteří byli s postupem času stále více ochočení, krotší a nakonec se stali předky psa domácího. Vlci, kteří měli delší útěkovou vzdálenost a při vyrušení rychle utekli, se živili lovem zvěře (která měla vyšší výživovou hodnotu) a zůstali divocí (Coppinger 2001).

Fena psa domácího hárá obvykle dvakrát do roka s nástupem říje ve věku 6–12 měsíců. Hárat může kdykoli během roku. Srovnejme to s fenou vlka, která obvykle nezačne hárat dřív než ve věku okolo dvou let a hárá jednou ročně ve stejnou dobu, aby se její vlčata narodila na jaře, kdy je teplo a více potravy (Kreeger, Packard 2003). Samec vlka není obvykle pohlavně dospělý dřívě než ve 22 měsících, a poté bývá schopný páření pouze jednou ročně v období říje (Kreeger 2003). Pes domácí pohlavně dospívá zhruba v 6 měsících věku a zůstává schopný páření každý den po zbytek svého života.

Domestikace psa ovlivnila jeho schopnost komunikovat prostřednictvím řeči těla. Psi v porovnání s vlkem vlastně nikdy úplně nedospívají a po celý život zůstávají ve vývojovém stádiu, které připomíná juvenilního vlka (Lindsay 2000).



Během několika tisíců let se z vlka vyvinulo mnoho plemen psů tak, jak je v současnosti známe a milujeme. Zatímco my jsme vyšlechtili psy všech možných tvarů a velikostí, vlk jako takový se během této doby moc nezměnil. Velikost domestikovaného psa se může pohybovat od 680 g vážící čivavy po 95 kg vážícího bernardýna. Vlk zůstal po celé ty tisíce let zhruba stejně velký a ani jeho barva srsti se nezměnila.