

**N O V É T E S T O V É O T Á Z K Y ,
K T E R É V S T O U P I L Y V P L A T N O S T
V P R Ů B Ě H U R O K U 2 0 2 4**

Znalost dopravních značek, signálů a značení

s. 2 (otázka č. 24030008) – s. 3 (otázka č. 24030028)

Znalost pravidel provozu na pozemních komunikacích

s. 3 (otázka č. 24020001) – s. 7 (otázka č. 24030035)

Schopnost řešení dopravních situací

s. 8 (otázka č. 24030036) – s. 12 (otázka č. 24030045)

Znalost zásad bezpečné jízdy a ovládní vozidla

s. 12 (otázka č. 24030001) – s. 14 (otázka č. 24030014)

Znalost předpisů o podmínkách provozu vozidel na pozemních komunikacích

s. 14 (otázka č. 24030002)

Znalost předpisů souvisejících s provozem na pozemních komunikacích

s. 15 (otázka č. 24030006) – s. 16 (otázka č. 24030017)

24030008 Vyberte správný význam vyobrazeného dopravního značení:

- a) Ve vzdálenosti 1500 m (za vyobrazenou dopravní značkou) končí úsek zákazu vjezdu všech motorových vozidel v obou směrech.
- b) Zákaz vjezdu všech vozidel v obou směrech. Úsek je dlouhý 1500 m.
- c) Ve vzdálenosti 1500 m (za vyobrazenou dopravní značkou) následuje zákaz vjezdu všech vozidel v obou směrech.



24030022 Tato dopravní značka označuje oblast:

- a) Kde platí pravidla silničního provozu pro provoz v obytné zóně.
- b) Kde platí pravidla silničního provozu pro provoz ve sdílené zóně.
- c) Kde platí pravidla silničního provozu pro provoz v pěší zóně.



24030023 Jak se musí zachovat řidič v úseku za vyobrazenou dopravní značkou?

- a) Je povinen dodržovat pravidla silničního provozu platná pro jízdu ve sdílené zóně.
- b) Musí dodržovat pravidla silničního provozu platná pro pohyb v pěší zóně.
- c) Musí dodržovat pouze obecná pravidla silničního provozu.



24030024 Co vyznačuje vyobrazená dopravní značka?

- a) Konec sdílené zóny.
- b) Konec obytné zóny.
- c) Konec pěší zóny.



24030025 Jaká pravidla silničního provozu musíte dodržovat mimo zónu označenou

vyobrazenou dopravní značkou?

- a) Musím dále dodržovat ustanovení platná pro jízdu ve sdílené zóně.
- b) Nemusím již dodržovat pravidla silničního provozu pro jízdu ve sdílené zóně.
- c) Platí ustanovení pro jízdu mimo obec.



24030026 Co vyznačuje vyobrazená dopravní značka?

- a) Parkoviště, které je určeno pro zastavení vozidel za účelem vystoupení přepravovaných dětí před školou.
- b) Parkoviště, které je určeno pro parkování vozidel, jejichž řidiči pokračuje v jízdě veřejnou dopravou.
- c) Parkoviště, které je určeno pro parkování vozidel, jejichž řidiči odtud bezprostředně pokračuje v jízdě jako cestující v jiném vozidle v rámci spolujízdy.



24030008 c), 24030022 b), 24030023 a), 24030024 a), 24030025 b), 24030026 c)

24030027 Tato dopravní značka:

- Ve spojení s příslušnou vodorovnou dopravní značkou „Bezpečný odstup“ informuje o bezpečném odstupu mezi jedoucimi vozidly.
- Stanovuje řidiči dodržet rozestup min. 200 m za vpředu jedoucím vozidlem.
- Informuje řidiče hodlajícího podélně zaparkovat vozidlo o nutnosti dodržet vyznačený rozestup mezi vozidly.



24030028 Jaký je význam vyobrazené dopravní značky?

- Označuje místo pro parkování obytných vozidel.
- Označuje servisní místo pro sanitaci hygienických zařízení obytných automobilů a obytných přívěsů.
- Označuje místo pro kempování obytných vozidel a obytných přívěsů.



24020001 Řidič vozidla jedoucí za jiným vozidlem:

- Nemusí ponechávat za ním dostatečnou bezpečnostní vzdálenost, pokud to nevyžaduje dopravní situace.
- Musí ponechat za ním bezpečnou vzdálenost, aby mohl zastavit vozidlo v případě náhlého snížení rychlosti nebo náhlého zastavení vozidla, které jede před ním.
- Musí ponechat za ním dostatečnou bezpečnostní vzdálenost pouze v nepřehledných úsecích pozemní komunikace.

24030003 Je řidič motorového vozidla povinen dodržet bezpečný boční odstup (1,5 m resp. 1 m) při míjení cyklisty, který se pohybuje stejným směrem ve vyhrazeném jízdním pruhu?

- Nemusí, dodržení předepsaného odstupu je povinností cyklisty.
- Musí vždy.
- Nemusí, jelikož v takovém případě se nejedná o předjíždění.



.....
24030027 a), 24030028 b), 24020001 b), 24030003 c)

24030005 Můžete od řidiče motocyklu s označením “L” (žák autoškoly), který je v dalším vozidle doprovázen učitelem, očekávat, že se při řízení dopustí nějaké chyby, například nedání přednosti v jízdě?

- a) Ano, chybu řidiče (žáka autoškoly) nelze vyloučit a v rámci defenzivní jízdy je vhodné s ní počítat.
- b) Ne, žák autoškoly jedoucí samostatně dostává pokyny od učitele a chyba je tak vyloučena.
- c) Ne, žák autoškoly zná své povinnosti a můžete se spolehnout, že bude vše dodržovat.



24030018 Kde může řídit sedmnáctiletý řidič (L17) za doprovodu mentora?

- a) Ve všech zemích Evropské unie.
- b) V České republice.
- c) V České republice s výjimkou dálnic.



24030019 Jaký trest hrozí sedmnáctiletému řidiči (L17), který bude řídit motorové vozidlo skupiny B bez přítomnosti mentora v tomto vozidle?

- a) Pokuta a zákaz řízení motorových vozidel.
- b) Domluva.
- c) Trest za toto jednání zákon nestanovuje.



24030005 a), 24030018 b), 24030019 a)

24030020 Může sedmnáctiletý řidič (L17) řídit s kýmkoliv, kdo splňuje podmínky pro mentory stanovené zákonem?

- a) Ne, může řídit jen v doprovodu mentora, který je zapsán v Evidenční kartě řidiče.
- b) Ano, stačí, že doprovázející osoba splňuje minimální podmínky řídičské praxe.
- c) Ano, pokud doprovázející osoba splňuje podmínky a může to dokázat tím, že je zapsána v Evidenční kartě jiného řidiče L17.



24030021 Může sedmnáctiletý řidič (L17) řídit v přítomnosti mentora, který je pod vlivem alkoholu?

- a) Ano, pokud je hladina alkoholu v krvi Mentora nižší než 0,5 promile.
- b) Ne.
- c) Ano.



24030029 Za jakých podmínek může sedmnáctiletý řidič (L17) po složení závěrečné zkoušky žadatele o řidičské oprávnění skupiny B řídit motorové vozidlo?

- a) Může řídit motorové vozidlo skupiny B samostatně, ale pouze v obci.
- b) Po úspěšném složení závěrečné zkoušky může již řídit motorové vozidlo skupiny B samostatně.
- c) Do věku 18 let může řídit pouze pod dohledem mentora, který je zapsán v jeho evidenční kartě řidiče.



.....
24030020 a), 24030021 b), 24030029 c)

24030030 Jaké podmínky musí splňovat mentor sedmnáctiletého řidiče (L17)?

- a) Musí být držitelem řidičského oprávnění skupiny B minimálně 10 let, posledních 5 let toto oprávnění nepozbyl (neměl zákaz řízení), nemá zadržovaný řidičský průkaz, nemá v bodovém hodnocení řidiče zaznamenán žádný bod, souhlasí se zápisem jako mentor do evidenční karty sedmnáctiletého řidiče (L17).
- b) Musí být držitelem řidičského oprávnění minimálně 5 let, může mít v bodovém hodnocení řidiče zaznamenány maximálně 2 body.
- c) Nemusí splňovat žádné zvláštní podmínky, pouze musí souhlasit se zápisem sebe, jako mentora, do evidenční karty sedmnáctiletého řidiče (L17).



24030031 Jaký je maximální počet mentorů, kteří mohou být zapsáni v Evidenční kartě sedmnáctiletého řidiče (L17)?

- a) 1
- b) 4
- c) 3



24030032 Kde musí sedět mentor při doprovodu sedmnáctiletého řidiče (L17)?

- a) Na zadním sedadle spolujezdce.
- b) Na sedadle spolujezdce vedle řidiče.
- c) Nemusí být ve vozidle přítomen, může jet v doprovodném vozidle.



24030030 a), 24030031 b), 24030032 b)

24030033 Kdy nesmí mentor vykonávat doprovod sedmnáctiletého řidiče (L17)?

- a) Nemá stanoveny žádné podmínky.
- b) Bezprostředně po požití alkoholického nápoje nebo v takové době po požití alkoholického nápoje, kdy by mohl být ještě pod vlivem alkoholu.
- c) Když se dopustí přestupku, který je zařazen do bodového hodnocení.



24030034 Je mentor při doprovodu sedmnáctiletého řidiče (L17) povinen prokázat svoji totožnost policistovi, vojenskému policistovi nebo celníkovi?

- a) Ne.
- b) Ano.



24030035 Je mentor při doprovodu sedmnáctiletého řidiče (L17) povinen podrobit se na výzvu policisty vyšetření, zda není pod vlivem alkoholu či jiné návykové látky?

- a) Ne.
- b) Ano.
- c) Ano, ale jen pokud řidič spáchá přestupek.



.....
24030033 b), 24030034 b), 24030035 b)

24030036 Zachoval se řidič vozidla z výhledu při zařazování do průběžného jízdního pruhu správně?

<https://etesty2.mdcz.cz/Content/ImageQuestion/3839>

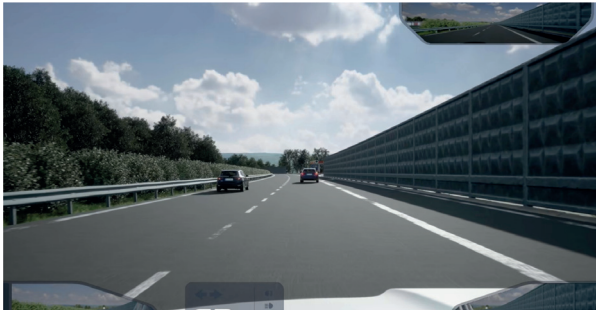
- a) Ne, na konci přípojovacího pruhu měl zastavit a zařadit se až poté, kdy se přesvědčil o tom, že situace v průběžném jízdním pruhu mu to umožňuje.
- b) Ano, využil celou délku přípojovacího pruhu, aby dosáhl rychlosti vozidel v průběžném jízdním pruhu a zařadil se do něj.
- c) Ne, do průběžného jízdního pruhu měl najet okamžitě na začátku přípojovacího pruhu, protože v průběžném jízdním pruhu nejele žádné vozidlo.



24030037 Ve vyobrazené dopravní situaci řidič vozidla jedoucí v průběžném jízdním pruhu:

<https://etesty2.mdcz.cz/Content/ImageQuestion/3841>

- a) Způsobil nebezpečnou dopravní situaci, tím, že zastavil v průběžném jízdním pruhu.
- b) Správně zastavil, aby umožnil zařazení vozidla z přípojovacího pruhu.
- c) Měl umožnit najetí vozidla z přípojovacího pruhu najetím do levého jízdního pruhu.



.....
24030036 b), 24030037 a)

24030038 Ve vyobrazené dopravní situaci řidič protijedoucího vozidla:

<https://etesty2.mdcz.cz/Content/ImageQuestion/3843>

- a) Nesměl v daném místě předjíždět.
- b) Předjížděl bezpečně, dostatečná šířka vozovky umožňovala, aby se protijedoucí vozidla vyhnula.
- c) Při předjíždění ohrozil řidiče vozidla z výhledu.



24030039 Dodržel řidič vozidla z výhledu v ukázce dostatečnou bezpečnou vzdálenost od před ním jedoucího vozidla?

<https://etesty2.mdcz.cz/Content/ImageQuestion/3845>

- a) Ano, vzdálenost mezi vozidly byla minimálně 1 sekundu.
- b) Ano, vzdálenost mezi vozidly byla minimálně 2 sekundy.
- c) Ne, bezpečná vzdálenost byla nedostatečná.



.....
24030038 c), 24030039 b)

24030040 Jak se zachováte jako řidič vozidla z výhledu v ukázce v úseku s vyznačenými šípkami na vozovce?

<https://etesty2.mdcz.cz/Content/ImageQuestion/3847>

- a) Pojedu tak, aby vzdálenost od vozidla přede mnou odpovídala minimálně vzdálenosti dvou celých šipek na vozovce.
- b) Zvětším vzdálenost, tak abych viděl minimálně 3 šípky na vozovce mezi mnou a vozidlem přede mnou.
- c) Zpomalím, šípky jsou optickou brzdou a upozorňují mě na rizikové místo na komunikaci.



24030041 Jak se jako řidič vozidla z výhledu zachovám ve vyobrazené dopravní situaci s ohledem na zásady bezpečné a defenzivní jízdy?

<https://etesty2.mdcz.cz/Content/ImageQuestion/3849>

- a) Budu pokračovat stejnou rychlostí, situace v levém jízdním pruhu se mě netýká.
- b) Zpomalím, abych vytvořil větší prostor pro řešení rizikové situace.
- c) Zvýším rychlost jízdy tak, abych se vyhnul rizikové situaci v levém jízdním pruhu.



.....
24030040 a), 24030041 b)

24030042 K jakému porušení silničních pravidel ve vyobrazené dopravní situaci došlo?

<https://etesty2.mdcz.cz/Content/ImageQuestion/3851>

- a) Řidič autobusu nedal přednost v jízdě řidiči vozidla z výhledu, který vjížděl na kruhový objezd.
- b) Řidič modrého vozidla, které vjíždělo na kruhový objezd, nedal přednost v jízdě řidiči vozidla z výhledu, který jel po kruhovém objezdu.
- c) Řidič vozidla z výhledu nesměl zastavit před přechodem pro chodce při výjezdu z kruhového objezdu.



24030043 K jakému porušení silničních pravidel došlo ve vyobrazené dopravní situaci?

<https://etesty2.mdcz.cz/Content/ImageQuestion/3853>

- a) Řidič vozidla z výhledu ohrozil chodkyni, která přecházela po přechodu pro chodce.
- b) Chodkyně se před vstupem do vozovky nerozhlédla, nevěnovala se situaci v provozu.
- c) Řidič vozidla z výhledu zastavil před přechodem pro chodce v místě výjezdu z kruhového objezdu.



.....
24030042 b), 24030043 b)

24030044 Musí ve vyobrazené dopravní situaci řidič vozidla z výhledu zastavit vozidlo před jednokolejným železničním přejezdem?

<https://etesty2.mdcrcz/Content/ImageQuestion/3855>

- a) Nemusí, protože právě přejel vlak. Jedná se o jednokolejný přejezd, nemůže tedy ihned po něm jet vlak další.
- b) Musí, protože mu to přikazuje svíslá dopravní značka.
- c) Musí, protože řidič má povinnost zastavit před každým železničním přejezdem.



24030045 Jako řidič vozidla z výhledu:

<https://etesty2.mdcrcz/Content/ImageQuestion/3857>

- a) Na hlavní pozemní komunikaci nemusím reagovat na hrozící nebezpečí střetu, ostatní účastníci jsou povinni odvrátit hrozící nebezpečí střetu, které jsem nezavinil.
- b) Na hlavní pozemní komunikaci nemám povinnost sledovat ostatní účastníky provozu.
- c) Mám povinnost sledovat situaci v provozu, abych v případě nutnosti mohl včasnou reakcí odvrátit hrozící nebezpečí střetu i přesto, že jsem na hlavní pozemní komunikaci.



24030001 Co se rozumí pod pojmem „defenzivní jízda“?

- a) Takový způsob jízdy, kdy se snažíme splynout se silničním provozem, k ostatním účastníkům silničního provozu se chováme ohleduplně, ukázněně a předvídáme i jejich možné chyby.
- b) Takový způsob jízdy, ve kterém jde hlavně o to, abychom byli všude co nejrychleji a udělali co nejméně chyb.
- c) Takový způsob jízdy, ve kterém soutěžíme s ostatními účastníky provozu o to, kdo je lepší řidič.

.....
24030044 b), 24030045 c), 24030001 a)

24030004 Jakým způsobem může ovlivnit výhled z vozidla sloupek mezi čelním sklem a bočním oknem?

- a) Taková situace by neměla nastat, konstrukce karoserie je výrobcem uzpůsobena tak, aby měl řidič v každém okamžiku neomezený výhled před vozidlo. Výhled tedy není nikdy omezen.
- b) Řidič nemůže takovou situaci vůbec ovlivnit.
- c) Takové omezení výhledu je dané konstrukcí vozidla, řidič by měl zohlednit prostor omezeného výhledu a kontrolovat situaci vyhlédnutím za sloupek, jen tak dokáže omezený výhled eliminovat.



24030009 Který z uvedených sdělovačů informuje řidiče motorového vozidla o rozsvícených obrysových světlech?

- a)
- b)
- c)



A)



B)



C)

24030010 Který z uvedených sdělovačů informuje řidiče motorového vozidla o rozsvícených potkávácích světlech?

- a)
- b)
- c)



A)



B)



C)

24030011 Který z uvedených sdělovačů informuje řidiče motorového vozidla o rozsvícených dálkových světlech?

- a)
- b)
- c)



A)



B)



C)

24030004 c), 24030009 a), 24030010 a), 24030011 a)

24030012 Který z uvedených sdělovačů informuje řidiče motorového vozidla o rozsvícených předních mlhových světlech?

- a)
- b)
- c)



A)



B)



C)

24030013 Který z uvedených sdělovačů informuje řidiče motorového vozidla o rozsvícených zadních mlhových světlech?

- a)
- b)
- c)



A)



B)



C)

24030014 Který z uvedených sdělovačů informuje řidiče motorového vozidla o závadě brzdového systému?

- a)
- b)
- c)



A)



B)



C)

24030002 Jaká je maximální povolená konstrukční rychlost elektrokoloběžky, kterou je možno řídit bez řidičského oprávnění?

- a) 45 km/h
- b) 25 km/h
- c) 15 km/h



24030012 a), 24030013 a), 24030014 a), 24030002 b)

24030006 Kde si řidič může požádat o vydání karty řidiče sloužící pro zaznamenávání doby řízení, bezpečnostních přestávek a doby odpočinku?

- a) U svého zaměstnavatele.
- b) Na kterémkoliv úřadě obce s rozšířenou působností.
- c) Na Ministerstvu dopravy.

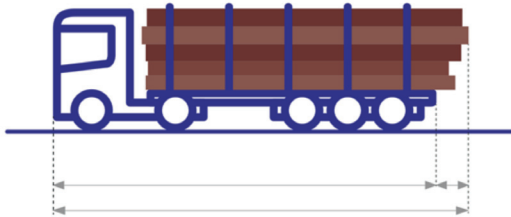


©Asociace autoškol ČR 2023

Financováno z fondu zábrany škod ČKP

24030007 Největší povolené rozměry vozidel a jízdních souprav:

- a) Se vztahují k vozidlům a jízdním soupravám včetně nákladu.
- b) Se vztahují jen k vozidlům a jízdním soupravám bez nákladu. Při jejich překročení se musí označit červeným praporkem o rozměrech 300 x 300mm.
- c) Se vztahují jen k vozidlům a jízdním soupravám. Náklad může překročit nejvyšší povolené rozměry vzadu o maximálně 1 m.



©Asociace autoškol ČR 2023

Financováno z fondu zábrany škod ČKP

24030015 Řidič vozidla vybaveného zvláštním výstražným světlem oranžové barvy smí tohoto světla užívat:

- a) Jen mimo veřejné komunikace.
- b) Jen tehdy, mohla-li by být jeho jízdou nebo pracovní činností ohrožena bezpečnost provozu na pozemních komunikacích.
- c) Jen za jízdy, pokud by jízdou omezoval ostatní účastníky silničního provozu.



©Asociace autoškol ČR 2023

Financováno z fondu zábrany škod ČKP

24030006 b), 24030007 a), 24030015 b)

24030016 Kde a kdy nejpozději musí řidič požádat o obnovu karty řidiče?

- Žádost může podat kterémukoliv obecnímu úřadu obce s rozšířenou působností, nejpozději 15 pracovních dnů před skončením platnosti karty.
- Žádost musí podat obecnímu úřadu obce s rozšířenou působností, v jejímž obvodu má bydliště, nejpozději 7 pracovních dní před skončením platnosti karty.
- Žádost musí podat ministerstvu dopravy, nejpozději 7 kalendářních dní před skončením platnosti karty.



©Asociace autoškol ČR 2023

Financováno z fondu zábrany škod ČKP

24030017 Užitím karty řidiče, která byla vydána jiné osobě, nebo užitím karty řidiče, která byla nahlášena jako ztracená nebo odcizená, spáchal řidič přinejmenším přestupek, za který mu může být:

- Pouze uložena kauce.
- Pouze uložena pokuta.
- Uložena pokuta a zákaz výkonu činnosti řidiče velkého vozidla.



©Asociace autoškol ČR 2023

Financováno z fondu zábrany škod ČKP

24030016 a), 24030017 c)